

R. JELÍNEK

RUDOLF JELÍNEK a.s.



VÝROČNÍ ZPRÁVA

2014

R. JELÍNEK

Original Czech Distilleries

VÝROČNÍ ZPRÁVA 2014



RUDOLF JELÍNEK a.s.



Obsah

I. Úvodní slovo předsedy představenstva

II. Profil společnosti

1. Základní údaje k 31. 12. 2014
 2. Orgány společnosti
 3. Víze společnosti
 4. Hlavní ukazatele z činnosti společnosti
-

III. Výsledky hospodaření

1. Rozvaha k 31. 12. 2014
 2. Výkaz zisku a ztráty k 31. 12. 2014
 3. Přehled o finančních tocích k 31. 12. 2014
 4. Příloha k účetní závěrce k 31. 12. 2014
-

IV. Zpráva o vztazích mezi propojenými osobami

V. Zpráva dozorčí rady

VI. Zpráva auditora pro akcionáře společnosti RUDOLF JELÍNEK a.s.





Vážení akcionáři, obchodní přátelé,

šestnáctým rokem mám tu čest předložit Vám jménem představenstva akciové společnosti RUDOLF JELÍNEK výroční zprávu za uplynulý rok.

Po letech nejrůznějších turbulencí můžeme loňský rok hodnotit jako standardní rok bez zásadních vnějších vlivů na naše podnikání. V minulosti uskutečněné legislativní změny na jedné straně postupně přinášejí zvýšení administrativy, výkaznictví a vyžadují procesování a elektronizaci řady procesů, ale na straně druhé reálně poklesl podíl nezdaněného trhu s lihovinami. Rozhodně je jisté, že o právní prostředí i náhled společnosti na výrobu alkoholu budeme i v budoucnu muset tvrdě bojovat.

Společnost **RUDOLF JELÍNEK a.s.** vytvořila za rok 2014 **zisk před zdaněním** ve výši **15 362 tis. Kč**, což oproti předcházejícímu období je růst o 17 %. Celkové výnosy dosáhly 466 mil. Kč, ve srovnání s rokem 2013 se jedná o nárůst ve výši 9 %. Po zaúčtování daně z příjmů právnických osob ve výši 3 359 tis. Kč činí **zisk po zdanění 12 003 tis. Kč**.

Vlastník a obhospodařovatel 83 ha meruňkových sadů – 100% dceřiná společnost **BIOSADY s.r.o.** v prvním roce hospodaření pod naším vedením vzhledem k neúrodě meruňek vykázala příjmy většinou jen z dotací ve výši 2 347 tis. Kč a vytvořila zisk před zdaněním 688 tis. Kč.

Hospodářský výsledek loňského roku byl ovlivněn neuskutečněnou fúzí s firmou BIOSADY s.r.o. z dotačních důvodů, ne příliš úspěšným výkupem ovoce v důsledku nižší úrody, nenaplněním plánu prodejů v třetích značkách či tvorbou rezerv na pohledávky a náklady soudních sporů. Po turbulentních letech představenstvo schválilo pro zaměstnance roční bonusy. Bez standardně neplánovaných ročních odměn, by společnost dosáhla plánovaného zisku.

V roce 2014 jsme utržili za vlastní hotové výrobky 380,2 mil. Kč, což je meziroční nárůst o 9 % v celkových tržbách a samostatně v České republice nárůst o 12 %.

Export do celkových výnosů přispěl 30 % a podíl exportu na tržbách za vlastní výrobky je 35 %. Ve srovnání s předcházejícím obdobím export vzrostl o 14 %. Výrobky jsme z Vizovic prodali celkem do 24 zemí.

Celková aktiva společnosti ke konci roku 2014 narostla na hodnotu 668 mil. Kč, především z důvodu velmi vysokých prodejů ke konci roku. Podíl vlastního kapitálu se blíží 50 % celkové bilanční sumy. Základní kapitál společnosti se nezměnil a zůstává 233,9 mil. Kč. **Vlastní kapitál se zvýšil o 3,66 % na hodnotu 333 mil. Kč.**

Odvod daní do státního rozpočtu v České republice byl historicky nejvyšší a přesáhl 400 mil. Kč, z toho na spotřební dani 313 mil. Kč.

RUDOLF JELÍNEK a.s. v loňském roce na řádných splátkách jistin střednědobých úvěrů zaplatila 16,7 mil. Kč. Pro provozní financování společnosti jsou využívány kontokorentní úvěry ve výši 65 mil. a 35 mil. Kč poskytnuté ČSOB a Českou spořitelnou.

Celkem společnost v roce 2014 plánovaně investovala do dlouhodobého majetku částku 17,6 mil. Kč. Za opravy majetku společnosti jsme zaplatili 3,6 mil. Kč. V loňském roce se nám opět podařilo spolufinancovat aktivity související s výsadbou a údržbou sadů prostřednictvím dotací.

Největšími jednotlivými projekty loňského roku byla právě výsadba 30 ha švestkových a třešňových sadů ve Vizovicích a v Kostelanech. Vlastní sady má nyní společnost na 160 ha ve třech lokalitách a v různých fázích životnosti stromů. Již v loňském roce jsme tyto aktivity významně posílili personálně a organizačně, zahájili nákup techniky. Zemědělské, respektive sadařské činnosti se postupně stávají velmi významnou částí našeho podnikání a rozhodně ji budeme dále posilovat včetně nákupu pozemků.

V roce 2014 jsme mimo popsanych investic do sadů a nákupu pozemků také investovali na stáčírně – především jsme zakoupili novou kartonovačku a mycí automat, zmodernizovali monoblok malé linky a převedli do našeho vlastnictví etiketovačku. O dalších 135 tis. litrů jsme navýšili naši skladovací kapacitu nerezových nádrží včetně souvisejících investic do míchací a přečerpávací stanice a nových dubových sudů. Vybudovali jsme nový kamerový systém v celé firmě včetně přímého on-line spojení s celním ředitelstvím. Stranou nezůstala naše rekreační střediska – především opravy aqua centra a rekonstrukce části ubytování na Ranči Kostelany.

Za úspěch lze považovat uvedení na trh a zahájení marketingové podpory včetně nového televizního spotu a realizace televizní reklamy strategického výrobku Bohemia Honey a exkluzivní 20leté Family Reservey. Naopak musíme přidat úsilí ve využití brněnské podnikové prodejny, Lesního penzionu Bunč nebo nově provozovaného Ranče.

Představenstvo společnosti schválilo managementem vypracovaný plán na rok 2015. Plánovaný hospodářský výsledek je **zisk před zdaněním** ve výši **24,304 mil. Kč** při opětovně navyšovaných reklamních nákladech, investicích a opravách majetku společnosti přesahující 28 mil. Kč.

Velmi důležitý bude letošní rok pro diskusi a následnou aktualizaci a dokončení **Strategie společnosti pro období 2016–2020** včetně personálního posílení společnosti související se změnou procesů uvnitř firmy. Rok 2015 bude prvním rokem realizace přijaté dividendové politiky společnosti. Důležitým mezníkem ve vývoji vztahů se sesterskou společností je přestěhování výroby značky METELKA do Vizovic do nově postavené haly a procesování této nové činnosti.

Závěrem mi dovoluji, abych jménem představenstva poděkoval všem zaměstnancům, obchodním partnerům a akcionářům společnosti za odvedenou práci, podporu a důvěru ve firmu RUDOLF JELÍNEK v roce 2014.

S přáním společného úspěchu

Ing. Pavel Dvořáček
předseda představenstva

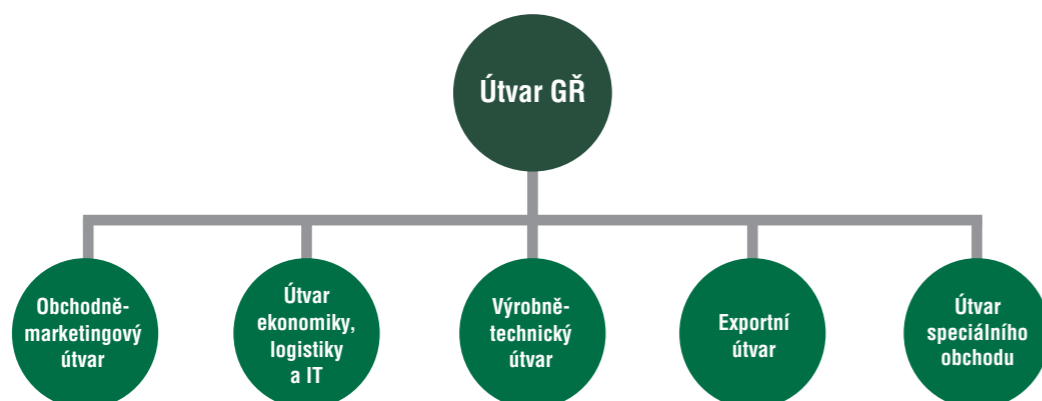


1. Základní údaje k 31. 12. 2014
2. Orgány společnosti
3. Vize společnosti
4. Hlavní ukazatele z činnosti společnosti



Název:	RUDOLF JELÍNEK a.s.
Sídlo:	Razov 472, 763 12 Vizovice, Česká republika
IČ:	499 71 361
Právní forma:	Akciová společnost
Základní kapitál:	233 882 184,- CZK
Akcie:	4 671 130 ks, na jméno, listinné, jmenovitá hodnota 1,50 CZK 13 329 ks, na jméno, listinné, jmenovitá hodnota 1 041,- CZK 40 ks, na jméno, listinné, jmenovitá hodnota 1 050 000,- CZK 19 ks, na jméno, listinné, jmenovitá hodnota 9 000 000,- CZK
Organizační složky:	Vizovice, Razov 472 – sídlo a vedení společnosti, výroba destilátů a skladování hotových výrobků, obchodní činnost, sady Kamínka, Roštín 188 – ubytovací a sportovní zařízení, restaurace Lesní penzion Bunč, Roštín 287 – ubytovací zařízení, restaurace Ranč Kostelany, Kostelany 200 – sady, ubytovací zařízení, restaurace Podniková prodejna a degustační bar Brno, Jezuitská 582/17 – prodejna, degustační bar
Ochrana životního prostředí a pracovněprávní vztahy:	Společnost při své činnosti dodržuje veškeré právní předpisy
Orgány společnosti:	Představenstvo Dozorčí rada
Počet zaměstnanců:	125

Organizační struktura společnosti:



Další obchodní podíly společnosti RUDOLF JELÍNEK a.s.:

PROMPT Servis s.r.o.
Základní kapitál 200 000 Kč
Podíl 50%

BIOSADY s.r.o.
Základní kapitál 900 000 Kč
Podíl 100%



Představenstvo společnosti

Předseda:	Ing. Pavel Dvořáček
Místopředseda:	Ing. Zdeněk Chromý
Člen představenstva:	Ing. Markéta Matějčná

Dozorčí rada společnosti

Předseda dozorčí rady:	Ing. Miroslav Rychna
Člen dozorčí rady:	André Lenard
Člen dozorčí rady:	Ing. Petr Mareček



Vizovice na počátku 20. století.



Vizi společnosti RUDOLF JELÍNEK a.s. je posilovat pozici značky R.JELÍNEK na domácím i globálním trhu a zabezpečit, aby značka byla vnímána jako majoritní představitel slivovice a ovocných destilátů v celém světě.

Strategické cíle:

1. V rámci skupiny R.JELINEK GROUP přispívat k udržení pozice největšího výrobce ovocných destilátů při zabezpečení nejvyššího standardu kvality ovocných destilátů.
2. Zvýšení podílu na trhu s lihovinami.
3. Udržitelný růst ziskovosti.
4. Dlouhodobé zajištění kvalitního ovoce.
5. Částečná diverzifikace hlavního předmětu podnikání na související a přitom podpůrné činnosti.

V rámci dosahování vytyčených strategických cílů se společnost dlouhodobě řídí jasnými principy:

1. **Zákazník**
Sloužíme našim zákazníkům a učíme se od nich.
2. **Strategie**
Své zdroje soustřeďujeme do hlavní činnosti, které rozumíme, tj. vývoj, výroba, prodej, marketing a související služby.
3. **Kvalita**
Neustále usilujeme o příkladnou kvalitu našich výrobků a služeb.
4. **Komunikace**
Mezi sebou hovoříme otevřeně. S informacemi zacházíme svobodně a odpovědně.
5. **Vedení**
Vyžadujeme vlastní zodpovědnost našich pracovníků. Vše řídíme pomocí otevřené komunikace, dohodnutých cílů a vyhodnocujeme naše úspěchy.
6. **Tvořivost**
Chceme vytvořit prostředí, ve kterém mohou být rozvíjeny myšlenky a pokrok. Podporujeme kreativitu našich pracovníků.
7. **Organizace**
Věříme autonomii a decentralizaci, ale soustřeďujeme se na několik základních hodnot. Chráníme své postavení samostatné a nezávislé společnosti.
8. **Zaměstnanci**
Chceme motivované a angažované spolupracovníky.
9. **Zisk**
Uznáváme ziskovost jako hnací sílu naší společnosti.
10. **Inovativnost**
Neustále zavádíme výhodnější postupy ve všech procesech.

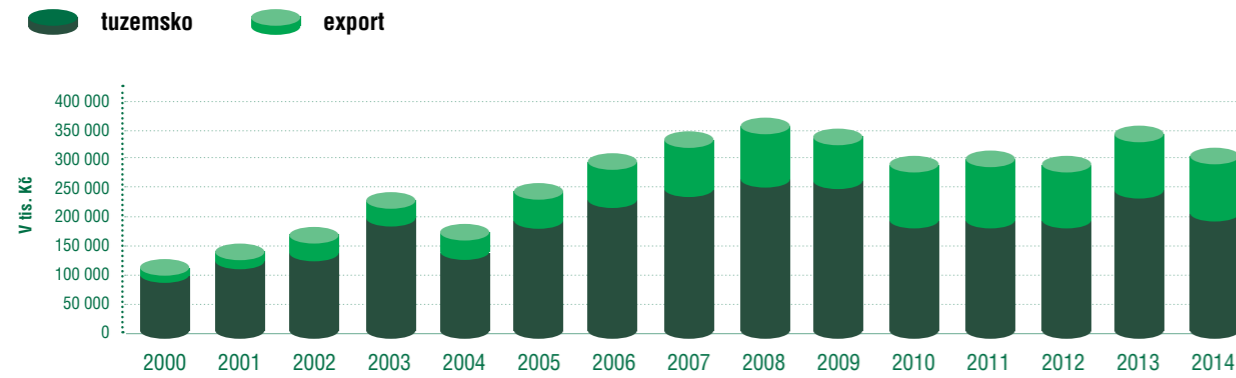
Základní investiční výhled na období 2012-2016

- Rekonstrukce stáčírny včetně části administrativně-návštěvního zázemí společnosti.
- Reprezentační prodejna s muzeem v centru Prahy.
- Hotel s restaurací v areálu firmy ve Vizovicích včetně přeměrování nákladní dopravy ve společnosti a propojení s centrem města pro pěší a cyklisty.
- Další rozšiřování vlastních sadů.
- Rekonstrukce budov egalizací a skladu zboží.
- Stavba skladu MTZ bezprostředně navazujícího na stáčírnu.
- Dokončení výroby sušených švestek a povidel.
- Investice do zvýšení standardu v rekreačním areálu Kamínka.

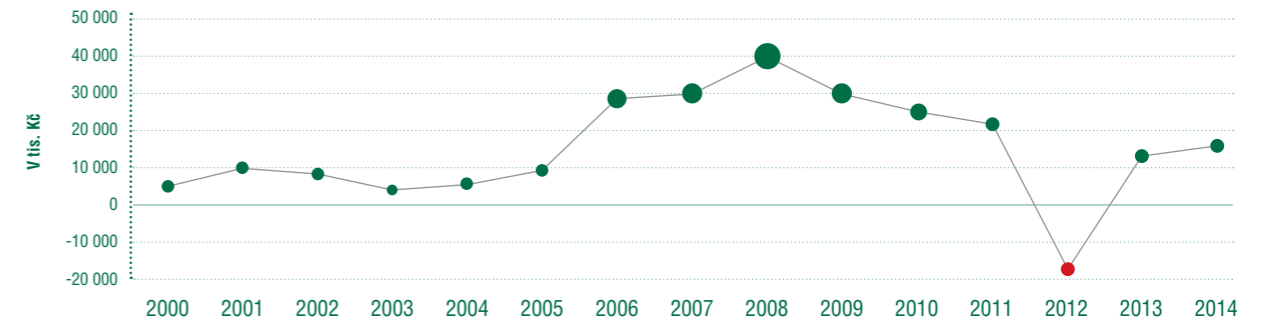




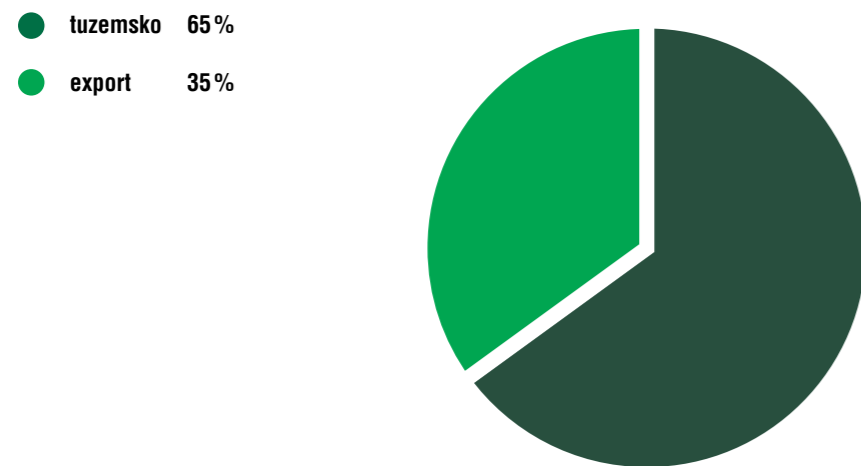
Vývoj tržeb RUDOLF JELÍNEK a.s. za vlastní výroby
Tuzemsko a export v letech 2000 – 2014



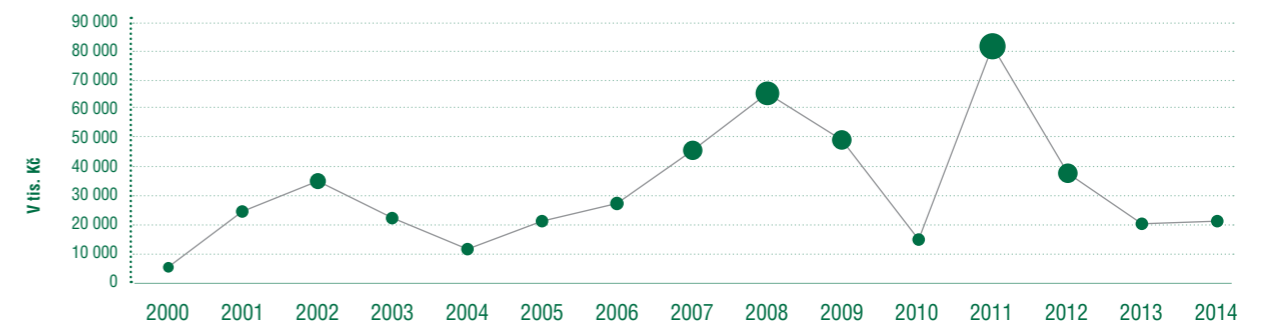
Vývoj hospodářského výsledku RUDOLF JELÍNEK a.s. v letech 2000 – 2014



Podíl tržeb tuzemsko a export v roce 2014



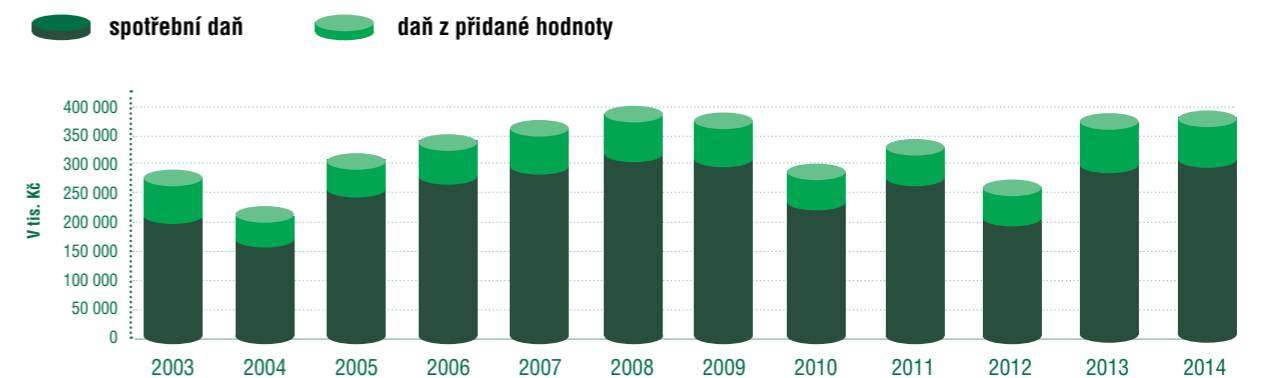
Vývoj investic a oprav RUDOLF JELÍNEK a.s. v letech 2000 – 2014



Vývoj výnosů RUDOLF JELÍNEK a.s. v letech 2000 – 2014



Přehled odvedených daní do státního rozpočtu za RUDOLF JELÍNEK a.s. v letech 2003 – 2014



Výsledky hospodaření



1. Rozvaha k 31. 12. 2014
2. Výkaz zisku a ztráty k 31. 12. 2014
3. Přehled o finančních tocích k 31. 12. 2014
4. Příloha k účetní závěrce k 31. 12. 2014





Dle vyhlášky MF ČR č. 500/2002 Sb. Účetní jednotka doručí účetní závěрку současně s doručením daňového přiznání na daň z příjmů 1x příslušnému finančnímu úřadu.	Rozvaha v plném rozsahu	Název a sídlo účet. jednotky:
	31. 12. 2014 (v celých tisících Kč)	RUDOLF JELÍNEK a.s. Razov 472 Vizovice
Rok 2014	Měsíc 12	IČO 49971361

označ. a	AKTIVA b	řad. c	Bežné účetní období			Min.úč.obd. netto 4
			brutto 1	korekce 2	netto 3	
	AKTIVA CELKEM (ř.02 + 03 + 31 + 63)	001	927 647	-259 012	668 635	642 230
A.	Pohledávky za upsaný základní kapitál	002	0		0	0
B.	Dlouhodobý majetek	003	546 962	-252 990	293 972	300 335
B.I.	Dlouhodobý nehmotný majetek (ř. 05 až 12)	004	14 532	-11 720	2 812	995
B.I. 1.	Zřizovací výdaje	005	106	-106	0	0
2.	Nehmotné výsledky výzkumu a vývoje	006	259	-259	0	0
3.	Software	007	7 202	-7 038	164	423
4.	Ocenitelná práva	008	6 965	-4 317	2 648	572
5.	Goodwill	009	0		0	0
6.	Jiný dlouhodobý nehmotný majetek	010	0		0	0
7.	Nedokončený dlouhodobý nehmotný majetek	011	0		0	0
8.	Poskytnuté zálohy na dlouhodobý nehmotný majetek	012	0		0	0
B.II.	Dlouhodobý hmotný majetek (ř. 14 až 22)	013	524 034	-241 270	282 764	290 944
B.II. 1.	Pozemky	014	60 983		60 983	59 528
2.	Stavby	015	242 973	-78 626	164 347	170 784
3.	Samostatné hmotné movité věci a soubory hmotných movitých věcí	016	161 929	-129 768	32 161	31 879
4.	Pěstitelské celky trvalých porostů	017	1 788	-565	1 223	576
5.	Dospělá zvířata a jejich skupiny	018	200	-57	143	183
6.	Jiný dlouhodobý hmotný majetek	019	87		87	87
7.	Nedokončený dlouhodobý hmotný majetek	020	2 278		2 278	2 821
8.	Poskytnuté zálohy na dlouhodobý hmotný majetek	021	39		39	0
9.	Oceňovací rozdíl k nabytému majetku	022	53 757	-32 254	21 503	25 086
B.III.	Dlouhodobý finanční majetek (ř.24 až 30)	023	8 396	0	8 396	8 396
B.III. 1.	Podíly - ovládaná osoba	024	8 396		8 396	8 396
2.	Podíly v účetních jednotkách pod podstatným vlivem	025	0		0	0
3.	Ostatní dlouhodobé cenné papíry a podíly	026	0		0	0
4.	Půjčky a úvěry - ovládaná nebo ovládající osoba, podstatný vliv	027	0		0	0
5.	Jiný dlouhodobý finanční majetek	028	0		0	0
6.	Požizovaný dlouhodobý finanční majetek	029	0		0	0
7.	Poskytnuté zálohy na dlouhodobý finanční majetek	030	0		0	0

označ. a	AKTIVA b	řad. c	Bežné účetní období			Min.úč.obd. netto 4
			brutto 1	korekce 2	netto 3	
C.	OBĚŽNÁ AKTIVA (ř. 32 + 39 + 48 + 58)	031	375 755	-6 022	396 733	334 593
C.I.	Zásoby (ř.33 až 38)	032	165 005	-450	164 555	172 898
C.I. 1.	Materiál	033	31 583	-200	31 383	45 263
2.	Nedokončená výroba a polotovary	034	69 084		69 084	75 856
3.	Výrobky	035	43 305	-150	43 155	32 029
4.	Mladá a ostatní zvířata a jejich skupiny	036	0		0	16
5.	Zboží	037	19 920	-100	19 820	19 734
6.	Poskytnuté zálohy na zásoby	038	1 113		1 113	0
C.II.	Dlouhodobé pohledávky (ř. 40 až 47)	039	9 893	0	9 893	12 627
C.II. 1.	Pohledávky z obchodních vztahů	040	0		0	0
2.	Pohledávky - ovládaná nebo ovládající osoba	041	8 318		8 318	10 970
3.	Pohledávky - podstatný vliv	042	0		0	0
4.	Pohledávky za společníky, členy družstva a za účastníky sdružení	043	0		0	0
5.	Dlouhodobé poskytnuté zálohy	044	0		0	0
6.	Dohadné účty aktivní	045	0		0	0
7.	Jiné pohledávky	046	1 575		1 575	1 657
8.	Odložená daňová pohledávka	047	0		0	0
C.III.	Krátkodobé pohledávky (ř. 49 až 57)	048	184 086	-5 572	178 514	143 601
C.III. 1.	Pohledávky z obchodních vztahů	049	166 249	-364	165 885	128 897
2.	Pohledávky - ovládaná nebo ovládající osoba	050	1 574		1 574	5 064
3.	Pohledávky - podstatný vliv	051	0		0	0
4.	Pohledávky za společníky, členy družstva a za účastníky sdružení	052	0		0	0
5.	Sociální zabezpečení a zdravotní pojištění	053	0		0	0
6.	Stát - daňové pohledávky	054	821		821	1 988
7.	Krátkodobé poskytnuté zálohy	055	2 098		2 098	1 618
8.	Dohadné účty aktivní	056	6		6	0
9.	Jiné pohledávky	057	13 338	-5 208	8 130	6 034
C.IV.	Krátkodobý finanční majetek (ř. 59 až 62)	058	16 771	0	16 771	5 467
C.IV. 1.	Peníze	059	1 663		1 663	1 843
2.	Účty v bankách	060	15 105		15 105	3 621
3.	Krátkodobé cenné papíry a podíly	061	3		3	3
4.	Požizovaný krátkodobý finanční majetek	062	0		0	0
D.I.	Časové rozlišení (ř. 64 až 66)	063	4 930	0	4 930	7 302
D.I. 1.	Náklady příštích období	064	4871		4 871	6 556
2.	Komplexní náklady příštích období	065	0		0	0
3.	Příjmy příštích období	066	59		59	746
	Kontrolní součet (ř. 1 až 66)	999	3 705 658	-1 036 048	2 669 610	2 561 618



označ. a	PASIVA b	řad. c	Běžné účetní období 5	Minulé účetní období 6
	PASIVA CELKEM (ř. 68 + 88 + 121)	067	668 635	642 230
A.	Vlastní kapitál (ř. 69 + 73 + 80 + 83 + 87 + 88)	068	333 063	321 310
A.I.	Základní kapitál (ř. 70 až 72)	069	233 882	233 882
A.I. 1.	Základní kapitál	070	233 882	233 882
2.	Vlastní akcie a vlastní obchodní podíly (-)	071	0	0
3.	Změny základního kapitálu	072	0	0
A.II.	Kapitálové fondy (ř. 74 až 79)	073	0	0
A.II. 1.	Ážio	074	0	0
2.	Ostatní kapitálové fondy	075	0	0
3.	Oceňovací rozdíly z přecenění majetku a závazků	076	0	0
4.	Oceňovací rozdíly z přecenění při přeměnách obchodních korporací	077	0	0
5.	Rozdíly z přeměn obchodních korporací	078	0	0
6.	Rozdíly z ocenění při přeměnách společností	079	0	0
A.III.	Fondy ze zisku (ř. 81 + 82)	080	10 846	10 331
A.III. 1.	Rezervní fond	081	10 808	10 293
2.	Statutární a ostatní fondy	082	38	38
A.IV.	Výsledek hospodaření minulých let (ř. 84 až 86)	083	76 332	66 809
A.IV. 1.	Nerozdělený zisk minulých let	084	76 332	66 809
2.	Neuhrazená ztráta minulých let	085	0	0
3.	Jiný výsledek hospodaření minulých let	086	0	0
A.V.1.	Výsledek hospodaření běžného účetního období (+/-) (ř. 01-(69 + 73 + 80 + 83 + 88 + 121))	087	12 003	10 288
A.V.2.	Rozhodnuto o zálohách na výplatu podílu ze zisku +/-	088	0	0
B.	Cizí zdroje (ř. 90 + 95 + 106 + 118)	089	332 694	320 671
B.I.	Rezervy (ř. 91 až 94)	090	5 718	824
B.I. 1.	Rezervy podle zvláštních právních předpisů	091	0	0
2.	Rezerva na důchody a podobné závazky	092	0	0
3.	Rezerva na daň z příjmu	093	3 747	0
4.	Ostatní rezervy	094	1 971	824
B.II.	Dlouhodobé závazky (ř. 96 až 105)	095	12 612	15 863
B.II. 1.	Závazky z obchodních vztahů	096	0	0
2.	Závazky - ovládaná nebo ovládající osoba	097	0	0
3.	Závazky - podstatný vliv	098	0	0
4.	Závazky ke společníkům	099	0	0
5.	Dlouhodobé přijaté zálohy	100	0	0
6.	Vydané dluhopisy	101	0	0
7.	Dlouhodobé směnky k úhradě	102	0	0
8.	Dohadné účty pasivní	103	0	0
9.	Jiné závazky	104	6 145	8 400
10.	Odložený daňový závazek	105	6 467	7 463

označ. a	PASIVA b	řad. c	Běžné účetní období 5	Minulé účetní období 6
B.III.	Krátkodobé závazky (ř. 107 až 117)	106	157 275	133 849
B.III. 1.	Závazky z obchodních vztahů	107	42 911	42 592
2.	Závazky - ovládaná nebo ovládající osoba	108	0	0
3.	Závazky - podstatný vliv	109	0	0
4.	Závazky ke společníkům	110	0	0
5.	Závazky k zaměstnancům	111	2 722	2 525
6.	Závazky ze sociálního zabezpečení a zdravotního pojištění	112	1 674	1 621
7.	Stát-daňové závazky a dotace	113	81 397	71 079
8.	Krátkodobé přijaté zálohy	114	168	168
9.	Vydané dluhopisy	115	0	0
10.	Dohadné účty pasivní	116	23 796	11 679
11.	Jiné závazky	117	4 607	4 185
B.IV.	Bankovní úvěry a výpomoci (ř. 119 až 121)	118	157 089	170 135
B.IV. 1.	Bankovní úvěry dlouhodobé	119	66 909	77 518
2.	Krátkodobé bankovní úvěry	120	90 180	92 264
3.	Krátkodobé finanční výpomoci	121	0	353
C.I.	Časové rozlišení (ř. 123 + 124)	122	2 878	249
C.I. 1.	Výdaje příštích období	123	2 625	0
2.	Výnosy příštích období	124	253	249
	Kontrolní číslo (ř. 67 až 124)	999	2 659 659	2 558 383

Sestaveno dne:

6. 3. 2015

Podpis statutárního orgánu účetní jednotky nebo podpis fyzické osoby, která je účetní jednotkou

Právní forma účetní jednotky:

Akciová společnost

Předmět podnikání:

Výroba lihovin

Pozn.:



Dle vyhlášky MF ČR č. 500/2002 Sb. Účetní jednotka doručí účetní závěrku současně s doručením daňového přiznání na daň z příjmů 1x příslušnému finančnímu úřadu.	Výkaz zisku a ztráty v plném rozsahu 31. 12. 2014 (v celých tisících Kč)	Název a sídlo účet. jednotky: RUDOLF JELÍNEK a.s. Razov 472 Vizovice
Rok 2014	Měsíc 12	IČO 49971361

označ. a	Text b	číslo řádku c	Skutečnost v účetním období	
			sledované 1	minulé 2
I.	Tržby za prodej zboží	01	91 229	82 042
A.	Náklady vynaložené na prodané zboží	02	68 002	62 886
+	Obchodní marže (ř. 01 – 02)	03	23 227	19 176
II.	Výkony (ř. 05 – 07)	04	363 265	334 069
II. 1.	Tržby za prodej vlastních výrobků a služeb	05	350 505	315 609
2.	Změna stavu zásob vlastní činnosti	06	5 510	11 427
3.	Aktivace	07	7 250	7 033
B.	Výkonová spotřeba (ř. 09 + 10)	08	280 337	265 171
B. 1.	Spotřeba materiálu a energie	09	176 998	165 105
2.	Služby	10	103 349	100 066
+	Přidaná hodnota (ř. 03 + 04 – 08)	11	106 155	88 074
C.	Osobní náklady (ř. 13 až 16)	12	61 454	49 064
C. 1.	Mzdové náklady	13	43 460	34 935
2.	Odměny členům orgánů společnosti a družstva	14	1 585	255
3.	Náklady na sociální zabezpečení a zdravotní pojištění	15	14 519	11 981
4.	Sociální náklady	16	1 890	1 893
D.	Daně a poplatky	17	3 068	2 544
E.	Odpisy dlouhodobého nehmotného a hmotného majetku	18	23 079	24 439
III.	Tržby z prodeje dlouhodobého majetku a materiálu (ř. 20 + 21)	19	2 371	2 516
III. 1.	Tržby z prodeje dlouhodobého majetku	20	622	584
2.	Tržby z prodeje materiálu	21	1 749	1 932
F.	Zůstatková cena prodaného dlouhodobého majetku a materiálu (ř. 23 + 24)	22	1 752	1 950
F. 1.	Zůstatková cena prodaného dlouhodobého majetku	23	296	100
2.	Prodaný materiál	24	1 456	1 850
G.	Změna stavu rezerv a opravných položek v provozní oblasti a komplexních nákladů příštích období	25	1 894	-276
IV.	Ostatní provozní výnosy	26	6 571	2 073
H.	Ostatní provozní náklady	27	7 572	2 146
V.	Převod provozních výnosů	28	0	0
I.	Převod provozních nákladů	29	0	0
*	Provozní výsledek hospodaření	30	16 278	12 796

VI.	Tržby z prodeje cenných papírů a podílů	31	0	0
J.	Prodané cenné papíry a podíly	32	0	0
VII.	Výnosy z dlouhodobého finančního majetku (ř. 34 + 35 + 36)	33	0	0
VII. 1.	Výnosy z podílů v ovládaných osobách a v účetních jednotkách pod podstatným vlivem	34	0	0
2.	Výnosy z ostatních dlouhodobých cenných papírů a podílů	35	0	0
3.	Výnosy z ostatního dlouhodobého finančního majetku	36	0	0
VIII.	Výnosy z krátkodobého finančního majetku	37	0	0
K.	Náklady z finančního majetku	38	0	0
IX.	Výnosy z přecenění cenných papírů a derivátů	39	0	0
L.	Náklady z přecenění cenných papírů a derivátů	40	0	0
M.	Změna stavu rezerv a opravných položek ve finanční oblasti	41	0	0
X.	Výnosové úroky	42	460	496
N.	Nákladové úroky	43	3 057	3 360
XI.	Ostatní finanční výnosy	44	2 324	5 464
O.	Ostatní finanční náklady	45	643	2 214
XII.	Převod finančních výnosů	46	0	0
P.	Převod finančních nákladů	47	0	0
*	Finanční výsledek hospodaření	48	-916	386
Q.	Daň z příjmů za běžnou činnost (ř. 50 + 51)	49	3 359	2 894
Q. 1.	- splatná	50	4 355	1 650
2.	- odložená	51	-996	1 244
**	Výsledek hospodaření za běžnou činnost (ř. 30 + 48 – 49)	52	12 003	10 228
XIII.	Mimořádné výnosy	53	0	0
R.	Mimořádné náklady	54	0	0
S.	Daň z příjmů z mimořádné činnosti (ř. 56 + 57)	55	0	0
S. 1.	- splatná	56	0	0
2.	- odložená	57	0	0
*	Mimořádný výsledek hospodaření (ř. 53 – 54 – 55)	58	0	0
T.	Převod podílů na výsledku hospodářství společníkům (+/-)	59	0	0
***	Výsledek hospodaření za účetní období (+/-) (ř. 52 + 58 – 59)	60	12 003	10 228
****	Výsledek hospodaření před zdaněním (ř. 30 + 48 + 53 – 54)	61	15 362	13 182
	Kontrolní číslo (ř. 1 až 61)	99	1 817 087	1 652 886

Sestaveno dne: 6. 3. 2015
Podpis statutárního orgánu účetní jednotky nebo podpis fyzické osoby, která je účetní jednotkou

Právní forma účetní jednotky: Akciová společnost
Předmět podnikání: Výroba lihovin
Pozn.:



RUDOLF JELÍNEK a.s.

k 31. 12. 2014

v celých tisících Kč	Běž. úč. období	Min.úč.období
P. Stav peněžních prostředků a peněžních ekvivalentů na začátku účetního období	5 464	4 654
Peněžní toky z hlavní výdělečné činnosti		
Z: Účetní zisk nebo ztráta z běžné činnosti před zdaněním	15 362	13 182
A.1. Úpravy o nepeněžní operace	32 245	23 314
A.1.1. Odpisy stálých a oběžných aktiv	23 079	24 439
A.1.2. Změna stavu:	6 895	-3 505
A.1.2.1. opravné položky	747	
A.1.2.2. rezervy	1 174	-276
A.1.2.3. časového rozlišení	5 001	-3 229
A.1.3. Zisk(-) ztráta(+) z prodeje a vyřazení stálých aktiv	-326	-484
A.1.4. Zisk(-) ztráta(+) z prodeje cenných papírů		
A.1.5. Odložená daň z minulých let		
A.1.6. Vyúčtované nákladové a výnosové úroky	2 597	2 864
A* Čistý peněžní tok z provozní činnosti před finančními položkami, změnami provozního kapitálu a mimořádnými položkami	47 607	36 496
A.2. Změna potřeby pracovního kapitálu	-3 593	12 191
A.2.1. Změna stavu pohledávek z provozní činnosti	-34 366	-17 839
A.2.2. Změna stavu krátkodobých závazků z provozní činnosti	23 426	23 420
A.2.3. Změna stavu zásob	8 343	5 366
A.2.4. Změna stavu finančního majetku, který není zahrnut do peněžních prostředků		
A.2.5. Změna stavu odložené daňové pohledávky nebo závazku	-996	1 244
A.** Čistý peněžní tok z provozní činnosti před finančními položkami, zdaněním a mimořádnými položkami	44 014	48 687
A.3. Zaplacené úroky s výjimkou kapitalizovaných úroků	-3 057	-3 360
A.4. Přijaté úroky	460	496
A.5. Zaplacená daň z příjmů za běžnou činnost a doměrky daně za minulá období	832	-3 089
A.6. Příjmy a výdaje spojené s mimořádnými účetními případy		
A.7. Odložená daň z příjmů	996	-1 244
A.*** Čistý peněžní tok z provozní činnosti	43 245	41 490
Peněžní toky z investiční činnosti		
B.1. Nabytí stálých aktiv	-17 012	-29 253
B.1.1. Nabytí dlouhodobého hmotného majetku	-14 537	-21 763
B.1.2. Nabytí dlouhodobého nehmotného majetku	-2 475	
B.1.3. Nabytí dlouhodobého finančního majetku		-7 490
B.2. Příjmy z prodeje stálých aktiv	622	584
B.2.1. Výnosy z prodeje dlouhodobého hmotného a nehmotného majetku	622	584
B.2.2. Výnosy z prodeje dlouhodobého finančního majetku	0	0
B.3. Půjčky a úvěry spřízněným osobám	0	0
B.*** Čistý peněžní tok vztahující se k investiční činnosti	-16 390	-28 669

Peněžní toky z finančních činností		
C.1. Změna stavu dlouhodobých závazků a úvěrů	-15 301	-12 011
C.2. Dopady změn vlastního kapitálu na peněžní prostředky	-250	0
C.2.1. Zvýšení základního kapitálu, event. rezervního fondu		
C.2.2. Vyplacení podílů na vlastním kapitálu společníkům		
C.2.3. Peněžní dary a dotace do vlastního jmění a další vklady peněžních prostředků akcionářů		
C.2.4. Kapitalizace závazků		
C.2.5. Platby z fondů tvořených ze zisku	-250	
C.2.6. Vyplacené dividendy nebo podíly na zisku včetně zaplacené srážkové daně		
C.3. Přijaté dividendy a podíly na zisku	0	0
C.*** Čistý peněžní tok vztahující se k finanční činnosti	-15 551	-12 011
F. Čisté zvýšení nebo snížení peněžních prostředků	11 304	810
R. Stav peněžních prostředků a peněžních ekvivalentů na konci období	16 768	5 464





PŘÍLOHA
k účetní závěrce k 31. 12. 2014
RUDOLF JELÍNEK a.s.

Informace uváděné v Příloze jsou v tis. Kč

I. Obecné údaje

Právní forma právnické osoby	akciová společnost
Název společnosti	RUDOLF JELÍNEK a.s.
Sídlo	Vizovice, Razov 472
Datum vzniku	1. ledna 1994
IČ	49971361
Rozhodující předmět činnosti	Výroba lihovin
Základní kapitál	233 882 tis. Kč

Na základním kapitálu účetní jednotky se podílí:

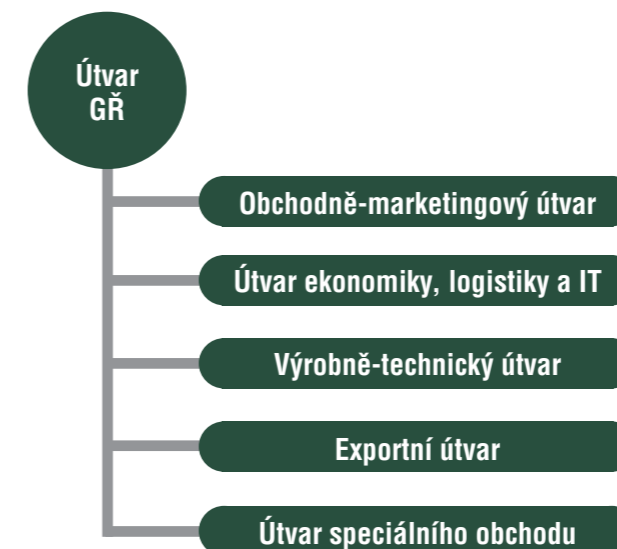
Majitel	Podíl v %
R.JELINEK GROUP SE	92,09
Dvořáček Pavel Ing.	3,73
Rychna Miroslav Ing.	1,93
Ostatní	2,25

V uplynulém účetním období, na základě rozhodnutí valné hromady ze dne 26. 6. 2014, se obchodní společnost podřídila zákonu o obchodních korporacích jako celku. Dle schválených stanov společnosti jsou všechny akcie společnosti akciemi na jméno. Valná hromada též zvolila za člena dozorčí rady Ing. Petra Marečka.

Jména a příjmení členů statutárních a dozorčích orgánů k 31. 12. 2014

Představenstvo:	předseda	Ing. Pavel Dvořáček
	místopředseda	Ing. Zdeněk Chromý
	člen	Ing. Markéta Matějčková
Dozorčí rada:	předseda	Ing. Miroslav Rychna
	člen	André Lenard
	člen	Ing. Petr Mareček

Organizační struktura a.s. v roce 2014



Podniky, v nichž má účetní jednotka větší než 20% podíl na jejich základním kapitálu:

PROMPT SERVIS, spol. s r.o., Velehradská 507, Kroměříž, 50 % podíl na základním kapitálu
BIOSADY s.r.o., Razov 472, Vizovice, 100% podíl na základním kapitálu

Informace o spřízněných osobách

a) Pohledávky, poskytnuté zálohy a závazky z obchodního styku – v tis. Kč

Společnost	Pohledávky a poskyt. zálohy k 31. 12.		Závazky k 31. 12.	
	2014	2013	2014	2013
R.JELINEK GROUP SE	0	0	3 945	5 970
PROMPT SERVIS, s.r.o.	0	0	0	0
RUDOLF JELÍNEK Slovakia, s.r.o.	19 785	23 466	171	0
VINPROM TROJAN AD	1 308	1 377	13	115
R.JELINEK L.A. – S.A.	1 539	630	2 992	27
S.C.VALCO S.A.	3 867	2 266	118	120
BIOSADY s.r.o.	1 127	0	0	0
CELKEM	27 626	27 739	7 239	6 232



b) poskytnuté a přijaté půjčky – v tis. Kč

Společnost	Poskytnuté půjčky k 31.12.		Přijaté půjčky k 31.12.	
	2014	2013	2014	2013
RUDOLF JELÍNEK Slovakia, s.r.o.	0	2 743	0	0
R.JELINEK L.A. – S.A.	8 318	10 970	0	0
S.C.VALCO S.A.	1 525	1 371	0	0
BIOSADY s.r.o.	0	950	0	0
Ostatní	0	0	0	353
CELKEM	9 843	16 034	0	353

Průměrný počet zaměstnanců během účetního období:..... 125 (minulé období 108)

z toho řídicích pracovníků:..... 7 (minulé období 6)

V tis. Kč	Celkem 2014	Řídicí prac. 2014	Celkem 2013	Řídicí prac. 2013
mzdové náklady	43 460	5 950	34 935	4 062
zákonné sociální pojištění	14 519	2 025	11 981	1 596
sociální náklady	1 890	166	1 893	148
odměny statutárních a dozorčích orgánů	1 585	1 483	255	0
Celkem osobní náklady	61 454	9 624	49 064	5 806

Výše půjček, úvěrů, poskytnutých záruk a ostatních plnění akcionářům, členům statutárních a dozorčích orgánů: 0 tisíc Kč.

Výše půjček zaměstnancům činí k 31.12. 2014 celkem 255 tisíc Kč (k 31. 12. 2013 celkem 455 tisíc Kč).



II. Zásadní účetní postupy používané společností

a) dlouhodobý hmotný majetek

Dlouhodobý hmotný majetek je evidován v pořizovacích cenách. Dlouhodobý hmotný majetek v pořizovací ceně do 1 tis. Kč není vykazován v rozvaze a je účtován do nákladů v roce jejich pořízení. Dlouhodobý hmotný majetek v pořizovací ceně od 1 tis. Kč do 40 tis. Kč není vykazován v rozvaze, je účtován do nákladů v roce jejich pořízení a je veden v operativní evidenci. Dlouhodobý hmotný majetek v pořizovací ceně nad 40 tis. Kč je vykazován v rozvaze a odepisován měsíčně po dobu stanovenou komisí na základě doby použitelnosti.

Daňové odpisy jsou stanoveny rovnoměrně, dle § 31 zákona o dani z příjmu. U majetku zařazeného do 31. 12. 2004 v pořizovací ceně od 10 do 40 tis. Kč jsou daňové odpisy shodné s účetními. U majetku převzatého při fúzi jsou daňové odpisy zrychlené.

b) dlouhodobý nehmotný majetek

Dlouhodobý nehmotný majetek je evidován v pořizovací ceně. Dlouhodobý nehmotný majetek v pořizovací ceně do 60 tis. Kč není vykazován v rozvaze a je účtován do nákladů v roce jejich pořízení. Dlouhodobý hmotný majetek v pořizovací ceně nad 60 tis. Kč je vykazován v rozvaze.

Účetní odpisy jsou stanoveny rovnoměrně, dobu odpisování stanoví komise individuálně na základě doby použitelnosti.

Daňové odpisy jsou rovnoměrné, dle § 32a zákona o dani z příjmu. U majetku zařazeného do 31. 12. 2003 a u majetku do 60 tis. Kč jsou daňové odpisy shodné s účetními.

c) dlouhodobý finanční majetek

Dlouhodobý finanční majetek do podniků ve skupině je účtován v pořizovací ceně včetně nákladů souvisejících s jejich pořízením (cestovné výdaje, právní a notářské služby, kurzové ztráty apod.) Dlouhodobé finanční investice k datu účetní závěrky jsou oceněny pořizovacími cenami.

d) zásoby

Zásoby nakoupené oceňuje účetní jednotka pořizovacími cenami včetně nákladů souvisejících s jejich pořízením. Náklady související s pořízením zásob jsou např.: přeprava, clo, bankovní výlohy, nevratný obalový materiál, poštovné atd.

Z vnitropodnikových služeb se do pořizovací ceny aktivuje přepravné, příp. náklady na kolkování nakupovaného zboží.

Vedlejší pořizovací náklady, které nejsou součástí pořizovací ceny, jsou účtovány na zvláštní analytický účet a do nákladů jsou rozpouštěny čtvrtletně dle specifčnosti položek za použití vzorce dle vnitropodnikové směrnice.

Polotovary vlastní výroby oceňuje účetní jednotka vlastními náklady (přímý materiál, mzdy a zákonné sociální pojištění) podle plánovaných kalkulací.

Hotové výrobky vlastní výroby oceňuje účetní jednotka vlastními náklady (přímý materiál, mzdy, zákonné sociální pojištění, části výrobní režie) podle plánovaných kalkulací.

Materiál i zboží jsou oceňovány při vyskladnění metodou FIFO.

e) opravné položky k majetku

Opravné položky k pohledávkám z obchodního styku byly tvořeny na základě analýzy platební schopnosti odběratele.

Opravné položky k zásobám byly vytvořeny s ohledem na jejich budoucí využití.

Opravná položka k finančním investicím byla vytvořena s ohledem na výši vlastního kapitálu vlastněné společnosti.

f) přepočty cizích měn

Společnost používá pro přepočty cizích měn denních směnných kurzů ČNB vyhlášených předcházející den. Při účtování kurzových rozdílů zjištěných při uzavírání účetních knih ke dni sestavení účetní závěrky se použije denní směnný kurz ČNB platný ke dni sestavení účetní závěrky. Tímto způsobem se účtují veškeré zůstatky pohledávek a závazků a zůstatky na devizových účtech.



III. Dlouhodobý majetek

a) Dlouhodobý nehmotný majetek

V tis. Kč	Zřizovací výdaje	Nehmot. výsl. výzk.	Software	Ocenitel. práva	Nedok. nehm. maj	Zálohy	Celkem
POŘIZOVACÍ CENA							
Zůstatek k 1. 1. 2014	106	259	8 095	4 489	0	0	12 949
Přírůstky	0	0	0	2 476	0	0	2 476
Úbytky	0	0	-893	0	0	0	-893
Přeúčtování	0	0	0	0	0	0	0
Přijaté dotace	0	0	0	0	0	0	0
Zůstatek k 31. 12. 2014	106	259	7 202	6 965	0	0	14 532
OPRÁVKY							
Zůstatek k 1. 1. 2014	106	259	7 673	3 917	0	0	11 955
Odpisy	0	0	258	400	0	0	658
Oprávký k úbytkům	0	0	-893	0	0	0	-893
Přeúčtování	0	0	0	0	0	0	0
Zůstatek k 31. 12. 2014	106	259	7 038	4 317	0	0	11 720
Zůst.hodnota k 1. 1. 2014	0	0	422	572	0	0	994
Zůst.hodnota k 31. 12. 2014	0	0	164	2 648	0	0	2 812

b) Dlouhodobý hmotný majetek

V tis. Kč	Pozemky	Stavby	Sam. mov. věci	Pěstit. celky	Ned. hmot. maj. + zálohy	Uměl. díla	Zvířata	Oceň. rozdíl k nabyt. majetku	Celkem
POŘIZOVACÍ CENA									
Zůstatek k 1. 1. 2014	59 528	242 206	159 283	1 079	2 821	87	200	53 757	518 961
Přírůstky	1 477	767	11 501	3 273	375	0	0	0	17 393
Úbytky	-22	0	-9 441	0	0	0	0	0	-9 463
Přeúčtování	0	0	586	293	-879	0	0	0	0
Přijaté dotace	0	0	0	-2 857	0	0	0	0	-2 857
Zůstatek k 31. 12. 2014	60 983	242 973	161 929	1 788	2 317	87	200	53 757	524 034
OPRÁVKY									
Zůstatek k 1. 1. 2014	0	71 422	127 404	503	0	0	17	28 671	228 017
Odpisy	0	7 204	11 531	62	0	0	40	3 583	22 420
Oprávký k úbytkům	0	0	-9 167	0	0	0	0	0	-9 167
Přeúčtování	0	0	0	0	0	0	0	0	0
Zůstatek k 31. 12. 2014	0	78 626	129 768	565	0	0	57	32 254	241 270
Zůst. hod. k 1. 1. 2014	59 528	170 784	31 879	576	2 821	87	183	25 086	290 944
Zůst. hod. 31. 12. 2014	60 983	164 347	32 161	1 223	2 317	87	143	21 503	282 764

c) Finanční pronájem

V tis. Kč	Leasing. splátky celkem	Zaplaceno k 31.12. 2014	Splatné do 1 roku	Splatné v násled. letech
Stroje a zařízení	11 091	9 367	567	1 157
Celkem	11 091	9 367	567	1 157

d) Majetek neuvedený v rozvaze

Spotřebované zásoby vedené evidenčně na podrozvahovém účtu 750 pod názvem DKP. Jedná se o drobné předměty do 40 tis. Kč. Stav k 31. 12. 2014 v pořizovacích cenách činí 21 847 tis. Kč.

IV. Finanční majetek

a) Dlouhodobý finanční majetek

50 % podíl v PROMPT SERVIS, spol. s r.o., Velehradská 507, Kroměříž – základní kapitál 200 tis. Kč
100% podíl v BIOSADY s.r.o., Razov 472, Vizovice – základní kapitál 900 tis. Kč

b) Krátkodobý finanční majetek

Realizovatelné cenné papíry

Emitent: GMS a.s., celkem pořizovací cena 3,5 tis. Kč

V. Pohledávky a závazky z obchodního styku

- a) Krátkodobé pohledávky z obchodního styku k 31. 12. 2014 činí 166 249 tis. Kč (k 31. 12. 2013 činily 129 187 tis. Kč), ze kterých 768 tisíc Kč (rok 2013 – 518 tis. Kč) představují pohledávky 180 dní po lhůtě splatnosti. Opravná položka k rizikovým pohledávkám k 31. 12. 2014 činila 364 tis. Kč (k 31. 12. 2013 činila 290 tis. Kč).
- b) Krátkodobé obchodní závazky k 31. 12. 2014 činí 42 911 tisíc Kč (k 31. 12. 2013 činily 42 592 tis. Kč).

VI. Opravné položky

V tis. Kč	OP k DHM a DNM	OP k finanč. investicím	OP k zásobám	OP k pohled.	Ostatní OP	Celkem
Zůstatek k 1. 1. 2014	0	0	450	4 825	0	5 275
Tvorba	0	0	0	747	0	747
Zúčtování	0	0	0	0	0	0
Zůstatek 31. 12. 2014	0	0	450	5 572	0	6 022



VII. Základní kapitál

V tis. Kč	Základní kapitál	Emisní ážio	Celkem
Zůstatek k 1. 1. 2014	233 882	0	233 882
4 671 130 ks akcií na jméno v listinné podobě ve jmenovité hodnotě 1,50 Kč			
13 329 ks akcií na jméno v listinné podobě ve jmenovité hodnotě 1 041,- Kč			
40 ks akcií na jméno v listinné podobě ve jmenovité hodnotě 1 050 000,- Kč			
19 ks akcií na jméno v listinné podobě ve jmenovité hodnotě 9 000 000,- Kč			
Zůstatek k 31. 12. 2014	233 882	0	233 882

VIII. Vlastní kapitál

V tis. Kč	Základní kapitál	HV běžného období	Nerozd. zisk	Zákonný rezervní fond	Soc. fond	Celkem
Zůstatek k 1. 1. 2014	233 882	10 288	66 809	10 293	38	321 310
Úhrada ztráty 2013	0	-10 288	9 523	515	0	-250
HV za rok 2014	0	12 003	0	0	0	12 003
Zůstatek k 31. 12. 2014	233 882	12 003	76 332	10 808	38	333 063

Z hospodářského výsledku ve schvalovacím řízení za rok 2013 byly po schválení valnou hromadou vyplaceny tantiémy členům představenstva a dozorčí rady ve výši 250 tisíc Kč.

IX. Rezervy

V tis. Kč	Rezerva na nevybranou dovolenou	Rezerva na daň z příjmu	Rezerva na sociální a zdravotní pojištění	Celkem
Zůstatek k 1. 1. 2014	824	1 650	0	2 474
Tvorba rezerv	1 079	4 500	892	6 471
Čerpání rezerv	-824	-1 650	0	-2 474
Zůstatek k 31. 12. 2014	1 079	4 500	892	6 471

Rezerva na daň z příjmů je ve výkazech ponížena o zaplacené zálohy.

X. Bankovní úvěry

a) dlouhodobé v tis. Kč

Typ úvěru	Splatnost do	Poskytnutá částka	Zůstatek 31. 12. 2014	Splatnost do 1 roku	Splatnost v násled. letech
Investiční	30. 6. 2023	77 000	39 836	7 332	32 504
Investiční	15. 6. 2017	15 000	3 750	1 500	2 250
Investiční	15. 3. 2017	15 000	3 462	1 539	1 923
Investiční	30. 9. 2018	31 000	5 513	1 470	4 043
Investiční	31. 12. 2021	30 500	14 825	2 118	12 707
Investiční	31. 8. 2018	10 000	8 800	2 400	6 400
Investiční*	15. 3. 2017	10 784	3 120	1 387	1 733
Investiční*	15. 3. 2019	17 254	7 123	1 774	5 349
Zůstatek k 31. 12. 2014 v tis. Kč			86 429	19 520	66 909

*úvěry byly poskytnuty v EUR

b) kontokorentní v tis. Kč

Typ úvěru	Poskytnuto	Poskytnutá částka	Zůstatek 31. 12. 2014
Kontokorentní	27. 4. 2006	65 000	45 685
Kontokorentní	31. 5. 2004	35 000	24 975
Zůstatek k 31. 12. 2014 v tis. Kč			70 660

Výše uvedené úvěry jsou zastaveny hmotným majetkem, jehož zůstatková cena k 31. 12. 2014 je 176 938 tis. Kč, pohledávkami z obchodního styku ve výši 148 041 tisíc Kč a zásobami ve výši 70 mil. Kč

XI. Informace o tržbách

V tis. Kč	Celkem		z toho v tuzemsku		z toho vývoz	
	2014	2013	2014	2013	2014	2013
Výnosy celkem	441 734	397 651	301 427	275 038	140 307	122 613
z prodeje vlastních výrobků	318 103	289 357	205 457	189 036	112 646	99 851
z prodeje zboží	91 229	82 042	73 795	69 384	17 434	12 658
z prodeje služeb	32 402	26 252	23 540	16 618	8 862	9 635



XII. Daň z příjmů

a) Splatná daň

K 31. 12. 2014 byla vytvořena rezerva na daň z příjmů ve výši 4 500 tis. Kč.

b) Odložená daň

Titul / v tis. Kč	2014	2013
rozdíl daňová – účetní zůstatková cena dlouhodobého majetku	-20 236	-19 996
opravná položka k zásobám – materiál	200	200
opravná položka k zásobám – výrobky	150	150
opravná položka k zásobám – zboží	100	100
opravná položka k pohledávkám	5 282	4 535
rezervy	1 971	824
odhad daňové ztráty	0	0
oceňovací rozdíl k majetku	-21 503	-25 087
přecenění při přeměnách	0	0
CELKEM	-34 036	-39 274
sazba daně	19%	19%
odložený závazek	-6 467	-7 463

XIII. Ostatní skutečnosti

Statutárnímu auditorovi společnosti byly uhrazeny ze rok 2014 náklady ve výši 150 tisíc Kč.

Od 1. 1. 2015 do data vyhotovení účetní závěrky nenastaly žádné okolnosti, které by významným způsobem ovlivňovaly výše uvedené skutečnosti.

Sestaveno dne: 24. 3. 2015

Podpis statutárního orgánu



*Zpráva o vztazích
mezi propojenými osobami*

IV.





RUDOLF JELÍNEK a.s. Vizovice

podle ustanovení § 82 Zákona o obchodních společnostech a družstvech č. 90/2012 Sb.

ODDÍL I. OSOBY TVOŘÍCÍ HOLDING

1. Ovládaná osoba

Společnost RUDOLF JELÍNEK a.s.
se sídlem na adrese Razov 472, 763 12 Vizovice
IČ: 49971361
zapsaná v obchodním rejstříku vedeném Krajským soudem v Brně, oddíl B, vložka 1253,
zastoupená Ing. Zdeňkem Chromým, ve funkci místopředsedy představenstva
a Ing. Markétou Matějčnou ve funkci člena představenstva.

(dále „ovládaná osoba“)

Ovládaná osoba je obchodní společnost, která se zabývá zejména výrobou lihovin.
Podrobně je předmět podnikání specifikován ve stanovách společnosti.

2. Ovládající osoba

Společnost R. Jelinek Group SE
se sídlem na adrese Nizozemsko, Sportlaan 386, 5038CD Tilburg
IČ: 54291593
zapsaná v obchodním rejstříku vedeném Obchodní komorou pro Brabant, Nizozemsko,
zastoupená Ing. Pavlem Dvořáčkem ve funkci předsedy představenstva.

(dále „ovládající osoba“)

Ovládající osoba je obchodní společnost, která se zabývá zejména správou majetku.
Podrobně je předmět podnikání specifikován ve stanovách společnosti.

3. Propojená osoba 1

Společnost PROMPT SERVIS spol. s r. o.
se sídlem na adrese Velehradská 507, Kroměříž
IČ: 49966308
zapsaná v obchodním rejstříku vedeném Krajským soudem v Brně, oddíl C, vložka 13208
zastoupená Radkou Skácelovou, jednatelkou společnosti.

(dále „propojená osoba 1“)

Propojená osoba 1 je obchodní společnost, která se zabývá zejména vydavatelstvím.
Podrobně je předmět podnikání specifikován ve stanovách společnosti.

4. Propojená osoba 2

Společnost BIOSADY s.r.o.
se sídlem na adrese U Bzinku 1482, Bzenec
IČ: 27588351
zapsaná v obchodním rejstříku vedeném Krajským soudem v Brně, oddíl C, vložka 73804
zastoupená Ing. Pavlem Dvořáčkem, jednatelem společnosti.

(dále „propojená osoba 2“)

Propojená osoba 2 je obchodní společnost, která se zabývá zejména zemědělskou výrobou.
Podrobně je předmět podnikání specifikován ve stanovách společnosti.

5. Propojená osoba 3

Společnost RUDOLF JELÍNEK Slovakia, s.r.o.
se sídlem na adrese Slovensko, Skalica, Kráľovská 1
IČ: 36311448
zapsaná v obchodním rejstříku Okresního soudu Trnava, oddíl: Sro, vložka č.: 12229/T,
zastoupená RNDr. Františkem Vlčkem, jednatelem společnosti.

(dále „propojená osoba 3“)

Propojená osoba 3 je obchodní společnost, která se zabývá zejména koupí zboží a jeho prodejem.
Podrobně je předmět podnikání specifikován ve stanovách společnosti.

6. Propojená osoba 4

Společnost R. JELINEK L.A. S.A.
se sídlem na adrese Chile, Quillón, Camino A Nueva Aldea Km 8
IČ: 76.006.183-2
zapsaná do centrálního výpisu č. 38935, str. 29, zastoupená Ing. Martinem Dívou
ve funkci člena představenstva společnosti.

(dále „propojená osoba 4“)

Propojená osoba 4 je obchodní společnost, která se zabývá zejména výrobou destilátů a prodejem alkoholických nápojů.
Podrobně je předmět podnikání specifikován ve stanovách společnosti.

7. Propojená osoba 5

Společnost VINPROM TROJAN AD
se sídlem na adrese Bulharsko, Trojan, ul. Akad. A. Balevski č. 16
IČ: 10030644
zapsaná v obchodním rejstříku vedeném Okresním soudem ve městě Loveč podle firemního řízení č. 144/1991,
číslo partidy 2, str. 185 zastoupená Ing. Pavlem Dvořáčkem ve funkci předsedy rady ředitelů.

(dále „propojená osoba 5“)

Propojená osoba 5 je obchodní společnost, která se zabývá zejména výrobou destilátů a prodejem lihovin.
Podrobně je předmět podnikání specifikován ve stanovách společnosti.

8. Propojená osoba 6

Společnost Group Valco Beverages B. V.
se sídlem na adrese Nizozemsko, Zijlstraat 2, 3111 PS Schiedam
IČ: 24468773
zapsaná v obchodním rejstříku pro Rotterdam pod číslem 24468773,
zastoupená Ing. Pavlem Dvořáčkem ve funkci výkonného ředitele společnosti.

(dále „propojená osoba 6“)

Propojená osoba 6 je obchodní společnost, která se zabývá zejména obchodní činností.
Podrobně je předmět podnikání specifikován ve stanovách společnosti.

9. Propojená osoba 7

Společnost S.C. VALCO S.A..
se sídlem na adrese Rumunsko, Somes 44, Seni
IČ: 2197570
zapsaná v obchodním rejstříku pod číslem J24/6/1991,
zastoupená Ing. Zdeňkem Chromým ve funkci předsedy představenstva společnosti.

(dále „propojená osoba 7“)

Propojená osoba 7 je obchodní společnost, která se zabývá zejména výrobou a prodejem alkoholických nápojů.
Podrobně je předmět podnikání specifikován ve stanovách společnosti.



ODDÍL II. VZTAHY MEZI OSOBAMI HOLDINGU

1. Způsob ovládání

Ovládající osoba má akcie ovládané osoby, jejichž souhrnná jmenovitá hodnota činí 91,67 % základního kapitálu ovládané osoby.

2. Personální unie

- Předseda představenstva ovládající osoby Ing. Pavel Dvořáček je současně předsedou představenstva ovládané osoby, jednatelem propojené osoby 2, jednatelem propojené osoby 3, předsedou představenstva propojené osoby 4, předsedou rady ředitelů propojené osoby 5, výkonným ředitelem propojené osoby 6.
- Člen představenstva ovládající osoby Ing. Zdeněk Chromý je zároveň místopředsedou představenstva ovládané osoby a zároveň předsedou představenstva propojené osoby 7.
- Předsedou dozorčí rady ovládající osoby je Ing. Miroslav Rychna, který je zároveň předsedou dozorčí rady ovládané osoby.
- Členem představenstva ovládající osoby je Ing. Martin Déva, který je zároveň členem představenstva propojené osoby 4.

3. Struktura propojení

Propojená osoba 1

a) Ovládaná osoba vlastní podíl ve výši 50 % základního kapitálu propojené osoby 1.

Propojená osoba 2

a) Ovládaná osoba vlastní podíl ve výši 100 % základního kapitálu propojené osoby 2.
b) Jednatelem propojené osoby je Ing. Pavel Dvořáček, který je zároveň předsedou představenstva ovládající i ovládané osoby.

Propojená osoba 3

a) Ovládající osoba vlastní podíl ve výši 100 % základního kapitálu propojené osoby 3.
b) Jednatelem propojené osoby je Ing. Pavel Dvořáček, který je zároveň členem představenstva ovládající i ovládané osoby.

Propojená osoba 4

a) Ovládající osoba vlastní podíl ve výši 80 % základního kapitálu propojené osoby 4.
b) Předsedou představenstva propojené osoby je Ing. Pavel Dvořáček, který je zároveň předsedou představenstva ovládající i ovládané osoby.
c) Členem představenstva propojené osoby je Ing. Martin Déva, který je zároveň členem představenstva ovládající osoby.

Propojená osoba 5

a) Ovládající osoba vlastní podíl ve výši 99,58 % základního kapitálu propojené osoby 5.
b) Předsedou rady ředitelů další propojené osoby je Ing. Pavel Dvořáček, který je zároveň předsedou představenstva ovládající i ovládané osoby.

Propojená osoba 6

a) Ovládající osoba vlastní podíl ve výši 51 % základního kapitálu propojené osoby 6.
b) Výkonným ředitelem propojené osoby je Ing. Pavel Dvořáček, který je zároveň předsedou představenstva ovládající i ovládané osoby.

Propojená osoba 7

a) Propojená osoba 6 vlastní podíl ve výši 78,15 % základního kapitálu propojené osoby 7.
b) Předsedou představenstva propojené osoby je Ing. Zdeněk Chromý, který je zároveň členem představenstva ovládající osoby a místopředsedou představenstva ovládané osoby.

ODDÍL III. ROZHODNÉ OBDOBÍ

Tato zpráva je zpracována za poslední účetní období, tj. od 1. ledna 2014 do 31. prosince 2014.

ODDÍL IV. SMLOUVY A DOHODY UZAVŘENÉ MEZI OSOBAMI HOLDINGU

1. Smlouvy uzavřené podle obchodního zákoníku

Jedná se o standardní obchodní smlouvy mezi osobami holdingu na dodávky výrobků, zboží, materiálu a polotovarů, případně dodávky služeb v obvyklých cenách s fakturací za standardních podmínek.

Jednotlivé smluvní vztahy jsou uzavřeny mezi osobami:

- Ovládaná osoba a ovládající osoba
- Ovládaná osoba a propojená osoba 1
- Ovládaná osoba a propojená osoba 3
- Ovládaná osoba a propojená osoba 4
- Ovládaná osoba a propojená osoba 5
- Ovládaná osoba a propojená osoba 7

2. Smlouvy o půjčce nebo úvěru

Všechny uvedené půjčky a úvěry byly poskytnuty na základě rozhodnutí statutárních orgánů smluvních stran. Půjčky byly poskytnuty za obvyklých cenových podmínek. Věřitelům nevznikla poskytnutím půjčky žádná újma, půjčky byly spláceny řádně v termínu jejich splatnosti.

Smlouva o úvěru 1

Dne 11. 4. 2012 byla mezi propojenou osobou 4 jako dlužníkem a ovládanou osobou jako věřitelem uzavřena smlouva o úvěru s úvěrovým rámcem ve výši 400 000 EUR. Smlouva byla uzavřena na dobu určitou, a to do 11. 4. 2017. Zůstatek úvěru ke dni 31. 12. 2014 činil 300 000 EUR.

Smlouva o úvěru 2

Dne 1. 9. 2012 byla mezi propojenou osobou 7 jako dlužníkem a ovládanou osobou jako věřitelem uzavřena smlouva o úvěru s úvěrovým rámcem ve výši 90 000 EUR. Smlouva byla uzavřena na dobu určitou, a to do 14. 9. 2012, prodloužena dodatkem č. 2 do 30. 4. 2015. Zůstatek úvěru ke dni 31. 12. 2014 činil 50 000 EUR.

Smlouva o úvěru 3

Dne 24. 6. 2013 byla mezi propojenou osobou 3 jako dlužníkem a ovládanou osobou jako věřitelem uzavřena smlouva o úvěru s úvěrovým rámcem ve výši 100 000 EUR. Smlouva byla uzavřena na dobu určitou, a to do 31. 5. 2014. Úvěr byl splacen k 31. 5. 2014, zůstatek úvěru ke dni 31. 12. 2014 činil 0 EUR.

Smlouva o úvěru 4

Dne 11. 12. 2013 byla mezi propojenou osobou 2 jako dlužníkem a ovládanou osobou jako věřitelem uzavřena smlouva o úvěru s úvěrovým rámcem ve výši 950 000 Kč. Smlouva byla uzavřena na dobu určitou, a to do 30. 11. 2014. Úvěr byl splacen k 1. 4. 2014, zůstatek úvěru ke dni 31. 12. 2013 činil 0 Kč.

Smlouva o postoupení pohledávky

Dne 30. 12. 2014 byla mezi propojenou osobou 5 jako postupníkem a ovládanou osobou jako postupitelem uzavřena smlouva o postoupení pohledávky ve výši 3 468,77 BGN se splatností 90 dní, tj. 30. 3. 2015.

3. Ostatní smlouvy

- Smlouva o poskytnutí provize mezi ovládanou osobou a propojenou osobou 4
- Licenční smlouva mezi ovládající a ovládanou osobou
- Smlouva o poskytování služeb mezi ovládanou osobou a propojenou osobou 2
- Smlouva o poskytování služeb mezi ovládanou osobou a propojenou osobou 3

Všechny smlouvy uvedené v odstavci 3 jsou uzavřeny za podmínek a cen obvyklých v místě a čase uzavření těchto smluv.

ODDÍL V. PRÁVNÍ ÚKONY MEZI OSOBAMI HOLDINGU

Na základě Smlouvy o poskytnutí bankovní záruky mezi ovládanou osobou, propojenou osobou 3 a Československou obchodní bankou, a.s. ze dne 16. 12. 2005 a následujících dodatků poskytuje ovládaná osoba bance záruku ve prospěch propojené osoby 3 ve výši 600.000 EUR z titulu zajištění závazků vůči ČSOB a. s., pobočka Trnava. Ovládaná osoba poskytla neodvolatelnou garanci vůči BCR Bank, Rumunsko, až do výše 150.000 EUR jako ručení za úvěr poskytnutý bankou propojené osobě 7.

ODDÍL VI. OPATŘENÍ MEZI OSOBAMI HOLDINGU

Nejsou známa jiná opatření, která by nebyla specifikována v předcházejících oddílech zprávy.

ODDÍL VII. DŮVĚRNOST INFORMACÍ

Za důvěrné jsou považovány informace a skutečnosti, které jsou součástí obchodního tajemství ovládající, ovládané i dalších propojených osob a také ty informace, které byly za důvěrné jakoukoliv osobou, která je součástí holdingu, označeny. Dále jsou to veškeré informace z obchodního styku, které by mohly být samy o sobě nebo v souvislosti s jinými informacemi nebo skutečnostmi k újmě jakékoliv z uvedených osob.

ODDÍL VIII. VÝHODY A NEVÝHODY PLYNOUCÍ ZE VZTAHŮ, VZNIK ÚJMY

Při vzájemném jednání jak mezi ovládanou a ovládající osobou, tak mezi osobou ovládanou a některou z propojených osob vždy statutární orgány těchto společností dbají na to, aby byly všechny smlouvy uzavírány za standardních podmínek obvyklých v danou dobu na daných trzích. Smlouvy mezi vzájemně propojenými osobami nejsou nevýhodné ani pro jednu ze smluvních stran a ovládané osobě tak nevzniká žádná újma. Není tedy nutné posuzovat ani způsob vyrovnání případné újmy dle zákona o obchodních korporacích. Ze vztahů mezi propojenými osobami plynou ovládané, ovládající a propojeným osobám převážně výhody, např. v možnosti společného nákupu materiálu a surovin. Další výhodou je společný zájem na budování dobrého jména jednotlivých obchodních značek, možnost nabídky širšího portfolia výrobků a služeb nebo vzájemná spolupráce při stážích a vzdělávání zaměstnanců.

ODDÍL IX. ZÁVĚR

1. Tato zpráva byla zpracována statutárním orgánem ovládané osoby, společnosti RUDOLF JELÍNEK a.s. Vizovice dne 31. 3. 2015 a bude:

- a) předložena k přezkoumání dozorčí radě a auditorovi, který bude provádět kontrolu účetní závěrky ve smyslu zvláštního zákona. Vzhledem k tomu, že ovládaná osoba je povinna ze zákona zpracovávat výroční zprávu, bude tato zpráva k ní přiložena jako její nedílná součást.
- b) v zákonném termínu uložena do sbírky listin vedené obchodním rejstříkem Krajského soudu v Brně.

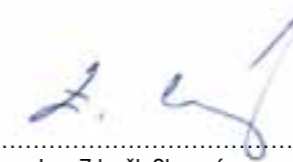
Ve Vizovicích dne 31. 3. 2015

Za ovládající osobu:

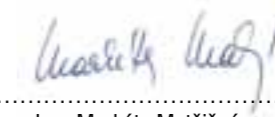


Ing. Pavel Dvořáček
předseda představenstva
R.JELINEK GROUP SE

Za ovládanou osobu:



Ing. Zdeněk Chromý
místopředseda představenstva
RUDOLF JELÍNEK a.s.



Ing. Markéta Matějčková
člen představenstva
RUDOLF JELÍNEK a.s.

*Zpráva dozorčí rady společnosti
RUDOLF JELÍNEK a.s.
pro řádnou valnou hromadu*





Dozorčí rada společnosti RUDOLF JELÍNEK a.s. pracovala v období roku 2014 a každé čtvrtletí pravidelně jednala na společných zasedáních s představenstvem společnosti.

Na zasedáních se dozorčí rada průběžně zabývala rozbořem hospodářských výsledků společnosti, přezkoumáním čtvrtletních bilancí, dále podle platné legislativy dohlížela na výkon působnosti představenstva společnosti a kontrolovala dodržování obecně závazných předpisů, hospodaření s majetkem akciové společnosti a plnění usnesení valné hromady.

Lze konstatovat, že pro výkon činnosti dozorčí rady byly členům dozorčí rady poskytnuty veškeré požadované informace a podklady.

Dozorčí rada při své činnosti v uplynulém období neshledala vážných nedostatků v uskutečňování podnikatelské činnosti společnosti, v hospodaření s majetkem společnosti a v jeho ochraně a žádný z akcionářů dozorčí radě nepodal žádnou výhradu či připomínku k hospodaření společnosti.

Dozorčí rada se podrobně zabývala posouzením účetní závěrky společnosti za rok 2014 a návrhem představenstva společnosti na rozdělení zisku včetně zdůvodnění. Na základě důkladného posouzení předložených materiálů konstatuje, že účetní závěrka za rok 2014 je v souladu s platnými právními normami a nebyly shledány skutečnosti, které by správnost vykázaných hodnot zpochybnily. Při svém rozhodnutí dozorčí rada přihlédla k závěrečnému výroku auditorské společnosti VGD – AUDIT, s.r.o., číslo osvědčení 271 a auditora Ing. Vítězslava Uhra, číslo osvědčení 1831. **Audit účetní závěrky potvrdil skutečnost, že účetní závěrka ve všech významných ohledech věrně a poctivě podává obraz aktiv, pasiv a finanční situace společnosti RUDOLF JELÍNEK a.s. k 31. prosinci 2014 a nákladů, výnosů a výsledku hospodaření za rok 2014 v souladu s účetními předpisy platnými v České republice.**

Na základě těchto skutečností dozorčí rada společnosti **doporučuje valné hromadě akcionářů schválit roční účetní závěrku společnosti RUDOLF JELÍNEK a.s. k 31. prosinci 2014 a návrh představenstva společnosti na rozdělení zisku za rok 2014.**

Ve Vizovicích dne 28. dubna 2015



Ing. Miroslav Rychna
předseda dozorčí rady







Zpráva auditora pro akcionáře společnosti RUDOLF JELÍNEK a.s.

Název společnosti: RUDOLF JELÍNEK a.s.
Sídlo společnosti: Razov 472, Vizovice
Identifikační číslo: 49971361
Právní forma: akciová společnost
Předmět podnikání: Výroba lihovin

Zpráva o účetní závěrce

Na základě provedení auditu jsme dne 24. března 2015 vydali k účetní závěrce, která je součástí této výroční zprávy, zprávu následujícího znění:

„Provedli jsme audit příložené účetní závěrky společnosti RUDOLF JELÍNEK a.s., která se skládá z rozvahy k 31. prosinci 2014, výkazu zisku a ztráty za rok končící 31. prosince 2014 a přehledu o peněžních tocích za rok končící 31. prosince 2014 a přílohy této účetní závěrky, která obsahuje popis použitých podstatných účetních metod a další vysvětlující informace. Údaje o společnosti RUDOLF JELÍNEK a.s. jsou uvedeny v příloze této účetní závěrky.“

Odpovědnost statutárního orgánu účetní jednotky za účetní závěrku

Statutární orgán společnosti RUDOLF JELÍNEK a.s. je odpovědný za sestavení účetní závěrky, která podává věrný a poctivý obraz v souladu s českými účetními předpisy, a za takový vnitřní kontrolní systém, který považuje za nezbytný pro sestavení účetní závěrky tak, aby neobsahovala významné (materiální) nesprávnosti způsobené podvodem nebo chybou.

Odpovědnost auditora

Naší odpovědností je vyjádřit na základě našeho auditu výrok k této účetní závěrce. Audit jsme provedli v souladu se zákonem o auditorech, mezinárodními auditorskými standardy a souvisejícími aplikačními doložkami Komory auditorů České republiky. V souladu s těmito předpisy jsme povinni dodržovat etické požadavky a naplánovat a provést audit tak, abychom získali přiměřenou jistotu, že účetní závěrka neobsahuje významné (materiální) nesprávnosti.

Audit zahrnuje provedení auditorských postupů k získání důkazních informací o částkách a údajích zveřejněných v účetní závěrce. Výběr postupů závisí na úsudku auditora, zahrnujícím i vyhodnocení rizik významné (materiální) nesprávnosti údajů uvedených v účetní závěrce způsobené podvodem nebo chybou. Při vyhodnocování těchto rizik auditor posoudí vnitřní kontrolní systém relevantní pro sestavení účetní závěrky podávající věrný a poctivý obraz. Cílem tohoto posouzení je navrhnout vhodné auditorské postupy, nikoli vyjádřit se k účinnosti vnitřního kontrolního systému účetní jednotky. Audit též zahrnuje posouzení vhodnosti použitých účetních metod, přiměřenosti účetních odhadů provedených vedením i posouzení celkové prezentace účetní závěrky.

Jsme přesvědčeni, že důkazní informace, které jsme získali, poskytují dostatečný a vhodný základ pro vyjádření našeho výroku.

Výrok auditora

Podle našeho názoru účetní závěrka podává věrný a poctivý obraz aktiv a pasiv společnosti RUDOLF JELÍNEK a.s. k 31. prosinci 2014 a nákladů a výnosů a výsledku jejího hospodaření a peněžních toků za rok končící 31. prosince 2014 v souladu s českými účetními předpisy.“

Zpráva o zprávě o vztazích mezi propojenými osobami

Ověřili jsme věcnou správnost údajů uvedených ve zprávě o vztazích mezi propojenými osobami RUDOLF JELÍNEK a.s. za rok končící 31. prosince 2014. Za sestavení této zprávy o vztazích je odpovědný statutární orgán společnosti RUDOLF JELÍNEK a.s. Naším úkolem je vydat na základě provedení ověření stanovisko k této zprávě o vztazích.

Ověření jsme provedli v souladu s AS č. 56 Komory auditorů České republiky. Tento standard vyžaduje, abychom plánovali a provedli ověření s cílem získat omezenou jistotu, že zpráva o vztazích neobsahuje významné (materiální) věcné nesprávnosti. Ověření je omezeno především na dotazování pracovníků společnosti a na analytické postupy a výběrovým způsobem provedené prověření věcné správnosti údajů. Proto toto ověření poskytuje nižší stupeň jistoty než audit. Audit jsme neprováděli, a proto nevyjadřujeme výrok auditora.

Na základě našeho ověření jsme nezjistili žádné skutečnosti, které by nás vedly k domněnce, že zpráva o vztazích mezi propojenými osobami společnosti RUDOLF JELÍNEK a.s. za rok končící 31. prosince 2014 obsahuje významné (materiální) věcné nesprávnosti.

Zpráva o výroční zprávě

Ověřili jsme též soulad výroční zprávy společnosti RUDOLF JELÍNEK a.s. k 31. prosinci 2014 s účetní závěrkou, která je obsažena v této výroční zprávě. Za správnost výroční zprávy je zodpovědný statutární orgán společnosti RUDOLF JELÍNEK a.s. Naším úkolem je vydat na základě provedení ověření výrok o souladu výroční zprávy s účetní závěrkou.

Ověření jsme provedli v souladu s mezinárodními auditorskými standardy a souvisejícími aplikačními doložkami Komory auditorů České republiky. Tyto standardy vyžadují, aby auditor naplánoval a provedl ověření tak, aby získal přiměřenou jistotu, že informace obsažené ve výroční zprávě, které popisují skutečnosti, jež jsou též předmětem zobrazení v účetní závěrce, jsou ve všech významných (materiálních) ohledech v souladu s příslušnou účetní závěrkou. Jsme přesvědčeni, že provedené ověření poskytuje přiměřený podklad pro vyjádření výroku auditora.

Podle našeho názoru jsou informace uvedené ve výroční zprávě společnosti RUDOLF JELÍNEK a.s. k 31. prosinci 2014 ve všech významných (materiálních) ohledech v souladu s výše uvedenou účetní závěrkou.

V Olomouci, dne 5. června 2015

Auditorská společnost:

Auditor, který jménem společnosti vypracoval zprávu:

VGD - AUDIT, s.r.o.

VGD - AUDIT, s.r.o.
oprávnění č. 271
Bělehradská 18, 140 00 Praha 4

Ing. Vítězslav Uher
oprávnění č. 1831





